

BESONDERE ORTE



AKTUALISIERTE UMWELTERKLÄRUNG

2023

VORWORT

Liebe Leserin, lieber Leser,

seit über 20 Jahren steht das Umweltforum für nachhaltiges Eventmanagement und sieht frisch aus wie am ersten Tag. Unser Titelblatt zeigt die neue Bühnensituation, optimiert für Livestream. Das Umweltforum spiegelt besonders sowohl unseren nachhaltigen Grundgedanken, ein denkmalgeschütztes Gebäude dauerhaft einer neuen Nutzung zuzuführen, als auch den verstetigten Umweltmanagementprozess, den wir mit EMAS verfolgen, und unser breit gefächertes Engagement in Sachen Nachhaltigkeit wider.

Auch im Tagungswerk verbessern wir kontinuierlich die Ausstattung. Hier gibt es nun eine Klimaanlage. Über die Nachhaltigkeit einer solchen Anschaffung haben wir lange diskutiert. Wir betreiben neben Klimaschutz auch Klimafolgenanpassung und haben uns schlussendlich dafür entschieden, um das Haus trotz perspektivisch immer weiter steigenden Temperaturen im Sommer nutzen zu können. Wir betreiben die Anlage mit selbst erzeugtem Ökostrom vom Dach des Tagungswerks.

Solche Investitionen waren möglich, weil sich das Veranstaltungsgeschäft in Gänze von Corona erholt. Wir freuen uns über viele Gäste und Veranstaltungen in unseren Locations. Unsere beiden neuen Geschäftsfelder die Aussichtsplattform am Französischen Dom und das Restaurant Hugo & Notte haben sich etabliert und werden mit dem kommenden Audit nach EMAS auditiert werden.

Der bewährte EMAS-Prozess unterstützt uns, kontinuierlich die Umweltaspekte in unsere tägliche Arbeit zu integrieren und somit unser Handeln auf die Erreichung der Sustainable Development Goals – den globalen Nachhaltigkeitszielen – auszurichten.

Seit ihrer Gründung stehen die BESONDEREN ORTE für aktiven Umweltschutz und für nachhaltiges Wirtschaften. Weiterhin richten wir alle wesentlichen Prozesse an den Kriterien der Nachhaltigkeit aus: die Beschaffung von Waren und Dienstleistungen, die Bewirtschaftung unserer Eventlocations, die Durchführung von Veranstaltungen, unsere interne Kommunikation und das Personalmanagement.

Auf den folgenden Seiten unserer Umwelterklärung zeigen wir, wie wir uns zum einen für Umwelt, Klima und Ressourcenschutz sowie für nachhaltige Entwicklung einsetzen und zum anderen, wie wir unsere soziale Verantwortung wahrnehmen.

Wir verpflichten uns, auch zukünftig die EMAS-Anforderungen einzuhalten und darüber hinaus aktiv für den Erhalt der Umwelt und ein soziales Miteinander einzutreten. Diese Umwelterklärung wurde von der BESONDERE ORTE Umweltforum Berlin GmbH verabschiedet.

Berlin, den 25. Oktober 2023



Tim Rössle
Geschäftsführer



Anke Stopperich
Geschäftsführerin,
Umweltmanagementbeauftragte

DAS UNTERNEHMEN

Tagen mit Zukunft

Die BESONDERE ORTE Umweltforum Berlin GmbH wurde im Jahr 2000 gegründet. Unsere Gesellschafter sind kirchliche Institutionen (der Kirchenkreis Berlin Stadtmitte, die Ev. Kirchengemeinde Auferstehung und die Ev. Taborgemeinde), die uns zu einer an Nachhaltigkeit orientierten Unternehmensführung und zur Bewahrung der Schöpfung verpflichtet haben. Das Umweltforum wurde so Berlins erste ökologisch ausgerichtete Veranstaltungslocation.

2004 und 2006 erfolgte mit der Anmietung von Veranstaltungsflächen in der Neuen Mälzerei sowie dem Umbau und der Inbetriebnahme des Tagungswerks in der Kreuzberger Jerusalemkirche eine Erweiterung unseres Portfolios. 2013 kam das Haus Zwingli dazu. Seit 2015 ist die Französische Friedrichstadtkirche ein BESONDERER ORT und seit 2019 der Berluxx. 2021 ist der Französische Dom als Location und als touristische Sehenswürdigkeit hinzugekommen sowie das Restaurant Hugo und Notte am gleichen Standort. Für das Tagungswerk, das Umweltforum und das Haus Zwingli übernehmen wir das Gebäudemanagement.

Seit 2023 sind der Berluxx und das Haus Zwingli nicht länger Teil unseres Angebots an Veranstaltungsllocations.

Unsere Locations sind überwiegend kirchliche Gebäude, die wenig genutzt wurden bzw. in schlechtem baulichen Zustand waren. Durch die Nutzung als Veranstaltungsorte werden sie wieder mit Leben gefüllt und mittels der Einnahmen deren Erhalt sichergestellt. Die Erhaltung und Nutzung dieser außergewöhnlichen Bauwerke unter Einsatz von modernen Umwelttechnologien ist unser erster Unternehmenszweck.

Neben den Räumen in den Locations werden Veranstaltungstechnik und -austattung vermietet, sowie Fachpersonal zur Durchführung von Veranstaltungen zur Verfügung gestellt. Darüber hinaus erbringt das Unternehmen veranstaltungsrelevante Dienstleistungen wie Konzeption, Catering, Branding, Teilnehmendenmanagement und Rahmenprogramme.

Der Französische Dom und das Restaurant Hugo & Notte sind aktuell nicht Teil des EMAS Umweltmanagement, werden aber mit dem nächsten Audit nach EMAS zertifiziert. Im Verlauf der Erklärung wird nur am Rande auf diese Location und das Restaurant eingegangen.



Die Auferstehungskirche vor dem Umbau



2022 haben 173
Veranstaltungen
mit 17.227
Teilnehmenden
stattgefunden!

UNSERE BESONDEREN ORTE



Alle Locations liegen zentral in der Innenstadt und sind gut mit dem ÖPNV zu erreichen. Ausreichend Fahrradabstellanlagen befinden sich jeweils im Außen-

bereich der Locations. Alle Häuser sind barrierefrei, sie sind ebenerdig zugänglich und verfügen über Fahrstühle und Behinderten-WCs.

Unsere besonderen EMAS-Locations



Neue Mälzerei
Friedenstraße 9
10249 Berlin
über 800 m² Eventfläche
Malzküche:
170 m² Innenraum
70 m² Außenterrasse



Tagungswerk
Lindenstraße 85
10969 Berlin
1.363 m² Eventfläche



Umweltforum
Pufendorfstraße 11
10249 Berlin
314 m² Bürofläche
1.200 m² Eventfläche

UMWELTFORUM



Das **Umweltforum** liegt in der Nähe des Alexanderplatzes. Der Volkspark Friedrichshain ist fußläufig zu erreichen, ebenso wie der Ostbahnhof.

Mit 1.200m² Veranstaltungsfläche ist das Umweltforum die größte Location.

Zwischen 2000 und 2002 erfolgte der Umbau und die Sanierung der Auferstehungskirche zum Umweltforum unter ökologischen Gesichtspunkten. So verfügt das Gebäude über ein begrüntes Dach, eine Photovoltaikanlage, ein Blockheizkraftwerk, eine Solarfassade und Lehmputzwände.

Bevor aus der Kirche das Umweltforum wurde, durchlebte sie eine wechselvolle Geschichte: 1892–95 wurde die Auferstehungskirche erbaut. Nach starker Zerstörung im Zweiten Weltkrieg, erfolgte ein provisorischer Wiederaufbau. Erst nach den Plänen der Architekten Voigtländer erhielt sie Anfang 2000 ihre ursprünglichen Außenproportionen wieder. Es wurden Galerien in das Kirchenschiff eingezogen und eine Lichtwand errichtet. Mit der Umgestaltung und Erweiterung um einen modernen Glas-Stahl-Anbau ist das Haus heute ein funktionales Veranstaltungszentrum.

NEUE MÄLZEREI UND MALZKÜCHE



Unweit vom Alexanderplatz liegt die **Neue Mälzerei**. Der Volkspark Friedrichshain und Ostbahnhof sind fußläufig zu erreichen.

Die Neue Mälzerei verfügt über rund 600 m² Veranstaltungsfläche. Durch die räumliche Nähe zum Umweltforum, werden bisweilen beide Häuser zusammen für Veranstaltungen genutzt. Auch die Neue Mälzerei wurde im Krieg stark zerstört. In den Jahren danach wurde das 1898/99 erbaute Gebäude als Werkstatt und Lager zwischengenutzt. Nach der Wende erfolgte die Restaurierung des denkmalgeschützten Hauses. Das Veranstaltungsmangement nutzt Flächen im 5. OG.

Seit Juni 2018 befindet sich im EG die **Malzküche**. Hier können Veranstaltungsgäste der Neuen Mälzerei und Nachbar:innen ihren Lunch einnehmen. Darüber hinaus kann die Malzküche auch einzeln als Eventlocation angemietet werden. Sie verfügt im Innenraum über 170 m² und außen über eine 70 m² große Terrasse.

Frisch und nachhaltig auf den Tisch

In unserer Malzküche kochen wir täglich frisch. Produkte aus den Kategorien Milch, Sahne, Joghurt, Quark, Butter, Eier, Brötchen, Baguette, Brote, Kuchen und Rohrzucker sowie Kaffee und Tee werden in der Malzküche und für unsere Kaffeepausenpakete nur in Bio-Qualität verarbeitet. Für diese Produkte sind wir nach EU-Öko-Verordnung (DE-ÖKO-039) zertifiziert. Geschmacksverstärker und Fertigprodukte sind für uns tabu. Dafür wird mit viel Liebe und Leidenschaft gekocht. Unsere Gäste können immer aus zwei verschiedenen Gerichten – mit Zutaten, die Gärten und Äcker gerade zu bieten haben – wählen. Eine vegetarische Option gehört natürlich auch dazu. Dass wir damit richtig liegen, zeigt die große Anzahl an Stammkunden, die wir in kurzer Zeit gewonnen haben!

TAGUNGSWERK



Das **Tagungswerk** in der Jerusalemkirche befindet sich in der Nähe des Checkpoints Charlie, schräg gegenüber vom Jüdischen Museum. Die Kirche aus den Sechzigern war bereits einige Jahre ohne Nutzung. Der Umbau zum Veranstaltungszentrum und die energetische Sanierung geschahen schrittweise. Derzeit werden etwa 1.000m² für Veranstaltungen genutzt. Inspiriert von der ökologischen Gebäudetechnik des Umweltforums hat das Tagungswerk ebenfalls eine Photovoltaikanlage und ein Gründach erhalten. Die alte Ölheizung wurde zunächst durch drei Blockheizkraftwerke zur Stromerzeugung und Einspeisung in das öffentliche Netz sowie zur Wärmeversorgung für das Haus ersetzt. Dies geschah in Kooperation mit einem externen Eigentümer und Betreiber der BHKWs. Aufgrund der Aufgabe des Geschäftsmodells und der Kooperation durch den Betreiber wurden die BHKWs 2017 durch zwei moderne Gasbrennwertkessel ausgetauscht. Mit diesen Maßnahmen werden nicht nur Energiekosten eingespart, sondern auch ein aktiver Beitrag zur Reduzierung von CO₂-Emissionen und der Klimaerwärmung geleistet. Außerdem bezieht die Location Strom aus erneuerbaren Energien.

Seit August 2020 erstrahlt die Location in neuem Glanz. Der Cateringbereich ist nun offener und heller. Der barrierefreie Zugang wird durch eine Rampe im Eingangsbereich und eine neue zusätzliche Rampe im Hof erleichtert.



Neuer Außenbereich mit Sonnensegel, Terrasse und Rampe für einen barrierefreien Zugang

UMFELD DER ORGANISATION

Das Umfeld unserer Organisation behalten wir stets im Blick, denn es beeinflusst unsere Tätigkeiten als Unternehmen genauso, wie unser Handeln auf die Umwelt einwirkt. In einer Stakeholderanalyse haben wir deshalb systematisch ermittelt, welche Stakeholder Einfluss auf bestimmte Entscheidungen nehmen und wie diese von unseren Maßnahmen betroffen sind.

Einfluss	3 schwach		Mitbewerbende Nachbar:innen	Gesellschaft Medien
	2 mittel		Kirchliche Partner:innen Veranstaltungsdienstleistende Beratende	Kooperationspartner:innen Netzwerke Dienstleistende
	1 hoch	Gesellschafter Veranstaltungs-Kund:innen Gastronomie-Kund:innen Aussichtsplattform-Kund:innen Mitarbeitende	Banken	Gesetzgeber Vermietende
		A hoch	B mittel	C schwach

Strategische Bedeutung

Unsere wichtigsten Stakeholder sind demnach die Gesellschafter, unsere Kundinnen und Kunden sowie unsere Mitarbeitenden. Deren Ansprüche, Erwartungen und Interessen, sowie die damit verbundenen Herausforderungen, ermitteln wir regelmäßig im direkten Austausch und durch Einbeziehung in strategische Planungen. Sie haben für uns oberste Priorität und werden daher im Rahmen unseres Umweltmanagements und bei allen Entscheidungen berücksichtigt.

UMFELD DER ORGANISATION

STAKEHOLDER	ERWARTUNGEN	HERAUSFORDERUNGEN
Gesellschafter	Wirtschaftliche und nachhaltige Unternehmensentwicklung, Standortentwicklung	Positives Betriebsergebnis
Veranstaltungs-Kund:innen	<p>€</p> <ul style="list-style-type: none"> – gutes Preis-Leistungs-Verhältnis <p>Leistungen</p> <ul style="list-style-type: none"> – qualitativ hochwertige Planung und Durchführung von Veranstaltungen – Produkte flexibel auf Bedarfe anpassen (Livestream, hybrid) – gute Beratungsleistung – nachhaltige/regionale Produkte – ein:e Ansprechpartner:in: alles aus einer Hand – kurzfristige Buchbarkeit <p>Softe Faktoren</p> <ul style="list-style-type: none"> – positives Image als Nachhaltigkeitsvorreiter – hohe Dienstleistungsorientierung der Mitarbeitenden 	<p>€</p> <ul style="list-style-type: none"> – gutes Preis-Leistungs-Verhältnis erhalten – neue Kund:innengruppen erschließen und Folgeaufträge akquirieren <p>Leistungen</p> <ul style="list-style-type: none"> – auf Entwicklungen mit den richtigen Produkten reagieren – qualitativ hochwertige Planung und Durchführung von Veranstaltungen <p>Softe Faktoren</p> <ul style="list-style-type: none"> – Nachhaltigkeitsvorreiter bleiben – kompetenter Veranstaltungs-Partner bleiben
Gastronomie-Kund:innen	<p>€</p> <ul style="list-style-type: none"> – gutes Preis-Leistungs-Verhältnis <p>Leistungen</p> <ul style="list-style-type: none"> – qualitativ hochwertige Speisen und Getränke – guter Service – ansprechende Räumlichkeiten – nachhaltige/regionale/vegetarische/vegane/saisonale Produkte 	<p>€</p> <ul style="list-style-type: none"> – gutes Preis-Leistungs-Verhältnis erhalten – Kund:innen gewinnen <p>Leistungen</p> <ul style="list-style-type: none"> – Erwartungen erfüllen – keine langen Wartezeiten <p>Softe Faktoren</p> <ul style="list-style-type: none"> – Alleinstellungsmerkmal etablieren – die „richtigen“ Kund:innen ansprechen
Aussichtsplattform-Kund:innen	<p>€</p> <ul style="list-style-type: none"> – gutes Preis-Leistungs-Verhältnis <p>Leistungen</p> <ul style="list-style-type: none"> – erinnerungswürdiges Erlebnis – guter Service 	<p>€</p> <ul style="list-style-type: none"> – gutes Preis-Leistungs-Verhältnis erhalten <p>Leistungen</p> <ul style="list-style-type: none"> – zusätzliche Angebote etablieren <p>Softe Faktoren</p> <ul style="list-style-type: none"> – Alleinstellungsmerkmal etablieren
Mitarbeitende	<p>€</p> <ul style="list-style-type: none"> – leistungsgerechte Bezahlung – transparentes Gehaltssystem <p>Leistungen</p> <ul style="list-style-type: none"> – sicherer Arbeitsplatz – gute Kommunikation, fairer Umgang, Feedback – Flexibilität in Hinblick auf Arbeitsort und -zeit – Weiterbildungs-, Weiterentwicklungsangebote – Motivations-, Gesundheitsangebote 	<p>€</p> <ul style="list-style-type: none"> – Anforderungen erfüllen (Gehalt, Ausstattung, Urlaub, Arbeitszeit) <p>Leistungen</p> <ul style="list-style-type: none"> – freie Stellen und Ausbildungsplätze besetzen <p>Softe Faktoren</p> <ul style="list-style-type: none"> – Mitarbeitendenbindung erhalten – Arbeitgebermarke stärken

LEITBILD DER BESONDEREN ORTE: WIR MACHEN DAS!

BESONDERE ORTE mit besonderem Service

Unseren Kundinnen und Kunden bieten wir besondere Veranstaltungsorte mit Geschichte, Atmosphäre und Charakter. Wir erbringen alle mit einer Veranstaltung verbundenen Dienstleistungen professionell, individuell und kompetent. Als Profis im Veranstaltungsgeschäft kennen wir unsere Locations bestens und bieten maßgeschneiderte Lösungen an. Wir beraten persönlich und individuell, orientieren uns an den Vorstellungen und Wünschen unserer Kund:innen – im Einklang mit unseren eigenen Werten und Ansprüchen – und unternehmerischen Anforderungen.

Ökologisch ausgerichtetes Profil

Alle wesentlichen Prozesse in unserem Unternehmen orientieren sich an dem Kriterium der Nachhaltigkeit. Diesem Ziel fühlen sich Geschäftsführung und Mitarbeitende gleichermaßen verpflichtet. Wir sind ein umweltorientiertes Unternehmen und setzen neue Maßstäbe.

Stetige Qualitäts- und Unternehmensentwicklung

Wir erweitern und professionalisieren unser Dienstleistungsangebot im Spannungsfeld zwischen Kontinuität, Wachstum und Innovation. Wir vergrößern unsere Palette an Veranstaltungsräumlichkeiten und verbessern unser technisches Equipment sowie unsere Dienstleistungen stetig. Ein Mehr an Qualität für die Umwelt, in Geschäfts- und Kooperationsbeziehungen und beim Austausch von Erfahrungen und Wissen ist unser gemeinsames Ziel. Wir sind vernetzt mit Kooperationspartner:innen aus unserem Umfeld. Unser Marketing ist kreativ und effektiv. Der Bereich der umweltorientierten Dienstleistungen ist zu einem Markenzeichen ausgebaut.

Kooperativer Führungsstil

Mit einem kooperativen Führungsstil schaffen wir ein wertschätzendes Arbeitsklima und einen Rahmen, in dem die Mitarbeitenden ziel- und ergebnisorientiert arbeiten. Diese sind bei der Entwicklung von Zielen, Aktivitäten und Projekten eingebunden. Entscheidungen sind für alle transparent und nachvollziehbar, indem sie in digitalen Formaten oder bei Teamevents kommuniziert werden.

Wertschätzende Kommunikation

Unsere Kommunikation untereinander ist wertschätzend, ehrlich und authentisch. Intensive und effektive Kommunikation ist für unsere Arbeit intern und für die Zusammenarbeit mit unseren Kund:innen und Partner:innen essentiell.

Kompetentes Team mit Entwicklungsorientierung

Wir sind ein Team, das zusammen arbeitet und sich gegenseitig unterstützt: humorvoll, zuverlässig, motiviert, engagiert, kreativ und flexibel. Wir geben uns gegenseitig Wertschätzung und Zusammenhalt, Orientierung und Identifikation, Vertrauen und Geborgenheit. So sorgen wir dafür, dass uns die Arbeit Spaß macht. Wir ergänzen uns in Temperament sowie Qualifikation und sind davon überzeugt, dass das Ganze mehr ist als die Summe seiner Teile. Unternehmen und Mitarbeitende wachsen gemeinsam: Das Unternehmen gibt im Rahmen seiner Möglichkeiten seinen Mitarbeitenden eine Perspektive für ihre persönliche und berufliche Weiterentwicklung und berücksichtigt die persönlichen Wünsche der Mitarbeitenden, die sich aus bestimmten Lebenssituationen ergeben. Jede:r Mitarbeitende übernimmt in seinem/ihrem Tätigkeitsfeld Verantwortung für sein/ihr Handeln und für eine kund:innenorientierte und betriebswirtschaftlich effektive Arbeitsweise, die zu einer herausragenden Gesamtleistung führt. Davon profitieren unser Unternehmen und unsere Kund:innen gleichermaßen.

UMWELTPOLITIK

Die Mission, ressourcenschonend und verantwortungsbewusst zu handeln, ist in unserem Gesellschaftsvertrag verwurzelt, in dem die Geschäftsführung zur „Bewahrung der Schöpfung, der Erhaltung der natürlichen Lebensgrundlagen und zu einer an Nachhaltigkeit orientierten Unternehmensstrategie“ verpflichtet wurde. Diesen Auftrag nehmen wir sehr ernst, denn nicht nur unseren Gesellschaftern, sondern auch den kommenden Generationen fühlen wir uns verpflichtet. Dieser Grundsatz findet sich auch in unserem Leitbild, das wir gemeinsam mit Mitarbeitenden entwickelt haben, sowie in unserer Umweltpolitik, die sich an den SDGs orientiert, wieder.

SDGs – diese Buchstaben stehen für die Sustainable Development Goals, denen sich die Vereinten Nationen 2015 im Rahmen der Agenda 2030 verpflichtet haben. Ziel ist die globale nachhaltige Entwicklung. Es geht dabei um Transformation, Wandel, Nachhaltigkeit. Die 17 Ziele richten sich zwar zunächst an Staaten, aber uns ist klar: Die Nachhaltigkeitsziele können nur erreicht werden, wenn Regierungen, Zivilgesellschaft und Wirtschaft zusammenarbeiten.

Wir als BESONDERE ORTE unterstützen das 1,5 Grad Ziel der UN und tragen durch Maßnahmen unseres Nachhaltigkeitsmanagements zur Umsetzung bei.

Nachhaltigkeit ist für uns der Einklang von sozialen, ökologischen und ökonomischen Interessen. Dieses Ziel verfolgen wir seit nunmehr 20 Jahren. Daher betrachten wir bei allen Entscheidungen und in allen Prozessen diese drei Aspekte, versuchen sie zu integrieren und bevorzugen – wie z. B. bei der Beschaffung – wenn möglich die nachhaltigere Option. Wir nutzen EMAS nicht nur im klassischen Sinne als Umweltmanagementsystem, sondern erweitert als Nachhaltigkeitsmanagementsystem, um unsere Auswirkungen auf alle drei Nachhaltigkeitsdimensionen zu erfassen und neben den ökologischen auch unsere ökonomischen und sozialen Ziele zu erreichen. Die Orientierung an den SDGs ist ein natürlicher Schritt auf diesem Weg.

Gleiches gilt für den Deutschen Nachhaltigkeitskodex, nach dessen 20 Kriterien wir seit 2015 berichten. Der Nachhaltigkeitskodex gilt als branchenübergreifender Transparenzstandard für die Berichterstattung unternehmerischer Nachhaltigkeitsleistungen. Ebenso wie die vorliegende Umwelterklärung wird auch dieser Bericht von unabhängigen Dritten überprüft und bewertet und ist auf der Seite des Deutschen Nachhaltigkeitsrates einsehbar.

Wir verpflichten uns zur Einhaltung geltender gesetzlicher Vorschriften und behördlicher Auflagen sowie freiwilliger Anforderungen zum Schutz der Umwelt über die rechtlichen Anforderungen hinaus. Unsere Umweltleistung und unser Umweltmanagementsystem verbessern wir fortlaufend. Wir reduzieren die negativen Umweltauswirkungen unserer Produkte und Dienstleistungen systematisch und stetig.

Nachdem wir in den letzten Jahren viele Maßnahmen in den Bereichen Energie- und Abfalleinsparungen umgesetzt haben, konzentrieren wir uns nun auf die folgenden Bereiche:

- Mitarbeitende: Unsere Mitarbeitenden sind entscheidend für den Erfolg des Unternehmens. Wir werden in Zukunft noch bessere Voraussetzungen für eine gute interne Kommunikation schaffen und die internen Abläufe optimieren.
- Dienstleistungen und Produkte: Wir entwickeln Dienstleistungen und Produkte für nachhaltige Veranstaltungen.
- Geschäftsfelder und Locations: Wir verbessern die Nachhaltigkeit unserer Locations in Hinblick auf ihre Infrastruktur und differenzieren sie für bestimmte Zielgruppen. Mit neuen Geschäftsfeldern verschaffen wir uns mehr Unabhängigkeit von der Saisonalität des Veranstaltungsgeschäftes.

GRÜNE MEILENSTEINE

2002

- 🏠 100 % Strom aus erneuerbaren Energien
- 🏠 100 % Getränke aus ökologischem Anbau, Kaffee und Tee fair gehandelt
- 🏠 100 % Recyclingpapier

2005

- 👑 Ökoprofit-Betrieb

2006

- 👑 Ausbildungsfreundlicher Betrieb
- 🕒 Berliner Firmenlauf, seitdem jedes Jahr

2009

- 🕒 Berlin Green Meetings
- 🏠 Kompensation THG-Emissionen Unternehmensverwaltung

2010

- 👑 Bundeswettbewerb „Die fahrradfreundlichsten Arbeitgeber“
- 🕒 Mit dem Rad zur Arbeit/ Stadtradeln

2011

- 🕒 B.A.U.M. e.V.
- 🏠 Bee Berlin Bienenstöcke auf dem Dach des Umweltforums

2012

- 👑 Validierung nach EMAS
- 🕒 Wirtschaft pro Klima

2013

- 👑 Meeting Experts Green Award
- 👑 Location Award

2014

- 🕒 fairpflichtet

2015

- 👑 Deutscher Nachhaltigkeitskodex

2017

- 👑 TOP-Dienstleister bei Proven Expert
- 👑 TOP-Arbeitgeber auf kununu
- 🕒 Prüfung Barrierefreiheit „Reisen für alle“

2018

- 👑 Sustainable Meetings Berlin

2019

- 🕒 Charta der Vielfalt
- 🕒 Entrepreneurs for future
- 👑 Exzellenter Ausbildungsbetrieb

2020

- 👑 Nominierung CSR-Preis der Bundesregierung

2022

- 🏠 Erste THG-Bilanz

- 👑 Auszeichnungen/ Zertifizierung

- 🕒 Start Teilnahme/ Mitgliedschaft

- 🏠 Beginn Maßnahme Unternehmen/Location



UMWELTMANAGEMENT SYSTEM

Das Umweltmanagementsystem (UMS) entspricht den Anforderungen der EMAS-Verordnung (EG 1221/2009) und dient der Erfassung und Bewertung unserer Umweltleistungen, in die alle Mitarbeitenden einbezogen sind. Unser UMS wurde 2012 eingeführt. Wir haben alle umweltrelevanten unternehmerischen Tätigkeiten mit ihren Auswirkungen auf die Umwelt erfasst. Das UMS schließt alle Tätigkeiten in den Büros der BESONDERE ORTE Umweltforum Berlin GmbH, Pufendorfstraße 11, die für Veranstaltungen genutzten Flächen in den vier Locations Umweltforum, Neue Mälzerei, Tagungswerk und Haus Zwingli sowie die Malzküche ein.

Unsere Mitarbeitenden werden regelmäßig über Neuerungen im UMS informiert und beteiligen sich aktiv

an seiner Umsetzung und Weiterentwicklung. Um die aktive Teilnahme zu fördern, existiert ein internes Vorschlagswesen. Optimierungspotentiale ermitteln wir zudem in den jährlichen internen Audits mit allen Bereichen. Alle Informationen und Dokumente finden die Mitarbeitenden in unserem internen WIKI und auf dem Server.

Die Geschäftsführung der BESONDERE ORTE Umweltforum Berlin GmbH leitet das Umweltmanagementsystem. Sie ist verantwortlich für die Festlegung der Umweltpolitik und des Umweltprogramms. Die Umweltmanagementbeauftragte ist Teil der Geschäftsführung. Sie koordiniert und überprüft das Umweltmanagementsystem und ist für die interne und externe Kommunikation zuständig.

Wir halten alle relevanten Arbeitssicherheitsrechts- und Umweltvorschriften ein

Betriebsverordnung Berlin

Sicherheit auf Veranstaltungen: Unsere Arbeitsgruppe zur Sicherheit setzt sich mit den Regelungen und den Begebenheiten in unseren Locations auseinander, erstellt Gefährdungsbeurteilungen und Pläne zu Fluchtwegen und Evakuierung. Diese werden regelmäßig auf Aktualität geprüft und Schulungen des Personals durchgeführt. Die Wartungs- und Instandhaltungsvorschriften werden mit den entsprechenden Fristen in einer Liste festgehalten und durch den Bereichsleiter Facility Management umgesetzt.

Arbeitsschutzrecht

Arbeit auf Veranstaltungen, im Büro und in der Küche: Wir haben einen internen Arbeitsschutzbeauftragten, der in regelmäßigem Austausch mit der Betriebsärztin und einer externen Fachkraft für Arbeitssicherheit steht. Gemeinsam werden Gefährdungsbeurteilungen erstellt und Maßnahmen zur Verbesserung des Arbeitsschutzes ergriffen. Unterweisungen zum Arbeitsschutz werden als Erstunterweisungen für neue Mitarbeitende und folgend jährlich für alle Mitarbeitenden durchgeführt.

Betriebssicherheitsverordnung

Umgang mit Arbeitsmitteln: Um die sichere Verwendung der Arbeitsmittel sicherzustellen, wurde Art, Umfang und Fristen der erforderlichen Prüfungen durch unseren Arbeitsschutzbeauftragten ermittelt. Darüber hinaus haben wir ermittelt und festgelegt, welche Voraussetzungen die Personen erfüllen müssen, die mit der Prüfung oder Erprobung von Arbeitsmitteln beauftragt werden. Die Mitarbeitenden werden regelmäßig zum Umgang mit den Arbeitsmitteln unterwiesen.

Brandschutzordnung

Sicherheit auf Veranstaltungen, im Büro und in der Küche: Alle Mitarbeitenden erhalten regelmäßig Unterweisungen zum Thema Brandschutz. Bei Bestuhlungsplänen werden Fluchtwege und Evakuierungspläne berücksichtigt. Die Arbeitsgruppe für Sicherheit prüft regelmäßig, ob alle Regelungen eingehalten werden. Techniker:innen und Servicekräfte werden zu den Evakuierung geschult.

Durch diese Maßnahmen und regelmäßiges Monitoring sowie Aktualisierung des Rechtskatasters bestätigen wir, dass wir alle relevanten Vorschriften einhalten.

UMWELTMANAGEMENT SYSTEM

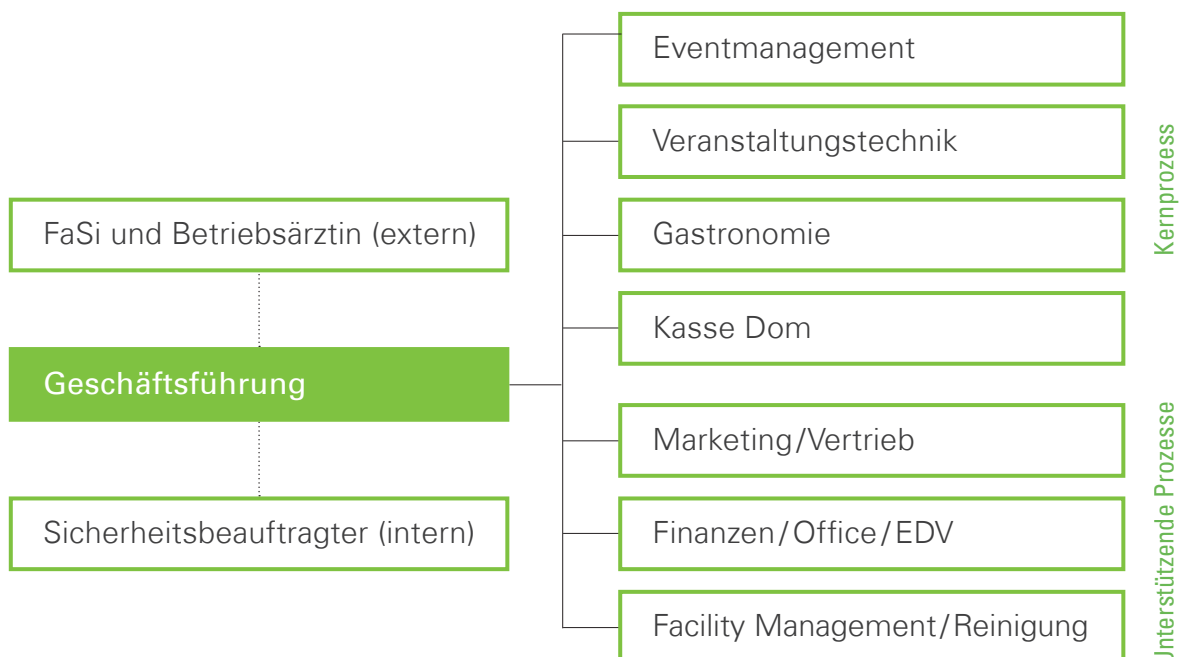
Beteiligung der Mitarbeitenden

Gemäß unserem Leitbild schaffen wir mit einem kooperativen Führungsstil ein produktives und wertschätzendes Arbeitsklima. Wir binden die Mitarbeitenden aktiv in die Entwicklung des Unternehmens ein.

Dazu nutzen wir verschiedene Formate. So gibt es Kick-Off- oder Abschluss-Events zu Beginn und Ende der Saison, teamübergreifend oder pro Team. Auch Team-Events und Feiern im Sommer und zu Weihnachten oder ein gemeinsames Frühstück. In dem digitalen, zweiwöchentlichen Format „Neues von BO“ berichten Geschäftsführung und Teams von aktuellen Projekten, Erfolgen und Zielen. Betreffen diese umweltrelevante Aspekte, werden sie durch die Umweltmanagementbeauftragte bearbeitet. Alle Team-Meetings werden dokumentiert und sind den Mitarbeitenden zugänglich.

In der Besprechung des Leitungsteams ist das Umweltmanagement regelmäßig Thema. Wichtige umweltrelevante Informationen werden bei Bedarf über das Intranet (MS Teams) versendet. In regelmäßigen anonymen Mitarbeitendenbefragungen geben unsere Beschäftigten Feedback und decken damit Verbesserungspotenzial auf.

Zudem reichen unsere Mitarbeitenden Vorschläge über das interne Vorschlagswesen ein. Die besten Vorschläge werden prämiert. Der gesamte Prozess von der Einreichung des Vorschlags über die Umsetzungsentscheidung bis zur Prämierung wird dabei für alle Beteiligten transparent gestaltet. Im fortlaufenden Vorschlagswesen wurden 2022 vier Vorschläge eingereicht. Einer konnte umgesetzt werden. Um das Vorschlagswesen wieder bekannter zu machen, wird regelmäßig in Meetings darüber berichtet. Außerdem haben Mitarbeitende im Herbst 2022 mehr als 40 Vorschläge zum betrieblichen Energiesparen im Rahmen des Vorschlagswesens eingebracht.



BEWERTUNG DER UMWELTASPEKTE

Um die wesentlichen Umweltaspekte zu ermitteln, fordert EMAS III, dass wir sowohl unsere direkten als auch die indirekten Umweltaspekte der Tätigkei-

ten, Produkte und Dienstleistungen bestimmen und bewerten. Die Basis dazu ist die Lebenszyklusanalyse unserer Geschäftsfelder.



BEWERTUNG DER UMWELTASPEKTE

Jedes Jahr analysieren wir mögliche Auswirkungen unserer Tätigkeiten auf die Umwelt und bewerten sie anhand folgender Kriterien: Häufigkeit, Beeinflussbarkeit, potenzielle Schädigung oder Nutzen, Ausmaß, die Relevanz für unsere Stakeholder und rechtliche Vorgaben. So ergibt sich eine geringe, mittlere und hohe Bedeutung einzelner Aspekte. Die Umweltaspekte gliedern sich darüber hinaus in direkte und indirekte Aspekte. Direkte Umweltaspekte können wir durch unser Handeln beeinflussen. Bei den indirekten Umweltaspekten spielen zum Teil andere Beteiligte eine Rolle. Alle Umweltaspekte, bei denen wir eine hohe und mittlere Bedeutung ermittelt haben, sind für uns wesentlich. Hier definieren wir Zielsetzungen und leiten daraus Maßnahmen ab, deren nachhaltige Umsetzung wir regelmäßig überprüfen.

Wesentliche Umweltaspekte für uns sind nach der aktuellen Bewertung die Auswahl und Zusammensetzung von Dienstleistungen und Produkten, die Weiterentwicklung von Geschäftsfeldern und Locations sowie die Mitarbeitenden. Dies sind Aspekte, die wir gut beeinflussen können, die häufig und/oder in hohem Ausmaß relevant und auch für unsere Stakeholder von großer Bedeutung sind. Auf den folgenden Seiten werden diese Aspekte näher beschrieben.

Auch zu den Aspekten mit mittlerer Bedeutung werden folgend Details erläutert. Der Aspekt Emissionen ist zwar von uns beeinflussbar und auch regelmäßig relevant - im Vergleich zu anderen Unternehmen und Branchen emittieren wir aber weniger Treibhausgase. Das Ausmaß, die potenzielle Schädigung der Umwelt und die Relevanz für die Stakeholder wird demnach als „mittel“ bewertet.

Dem Aspekt der Veranstaltungssicherheit messen wir ebenso mittlere Bedeutung zu. Wir können die Sicherheitslage gut beeinflussen, es ist häufig relevant und auch für Stakeholder wichtig, allerdings gibt es keine außergewöhnlichen Sicherheitsrisiken bei unseren Veranstaltungen.

2023 haben wir als weiteren indirekten Umweltaspekt mit mittlerer Bedeutung die Anpassung an Klimafolgen, wie Dürren oder Starkregen, identifiziert. Dies wird für uns und unsere Stakeholder immer relevanter. Das Ausmaß ist bisher aber als „mittel“ zu bewerten, potenzielle Schädigungen oder Nutzen für die Umwelt ergeben sich dadurch nur geringfügig.

Alle anderen Aspekte haben wir für uns aktuell als unwesentlich bzw. mit geringer Bedeutung bewertet.

Direkte Umweltaspekte

Emissionen
Abfall
Beschaffung von Hilfsstoffen sowie Halbfertigprodukten
Gewässer
Nutzung und Kontamination von Böden
Energie & Ressourcen und Rohstoffe
Lokale Phänomene (z.B. Lärm)

DIE
BESONDEREN
ORTE

Indirekte Umweltaspekte

Auswahl und Zusammensetzung von Dienstleistungen und Produkten
Weiterentwicklung Geschäftsfelder und Locations
Mitarbeitende
Veranstaltungssicherheit
Klimafolgenanpassung
Kapitalinvestitionen
Umweltleistung und -verhalten von Auftragnehmern, Dienstleistern, Lieferanten
Anlieferung durch Dienstleister
Transporttätigkeiten

- hohe Bedeutung
- mittlere Bedeutung
- geringe Bedeutung

GESCHÄFTSFELDER UND LOCATIONS

Mit dem Französischen Dom haben wir einen weiteren Veranstaltungsraum und Büroräume erhalten und damit unser Portfolio erweitert.

Das Restaurant Hugo & Notte eröffnet zusammen mit den Veranstaltungsräumen und der Plattform neue Synergien. So erbringt das Restaurant das Catering für die Veranstaltungen. Konzertgäste und Gäste der Aussichtsplattform suchen das Restaurant auf. Beide Geschäftsfelder werden im kommenden Audit berücksichtigt. Gleichzeitig sind der Berluxx und das

Haus Zwingli nicht länger Veranstaltungslocations.

In Zukunft steht die Glättung der Auslastung der Locations genauso im Fokus wie die Online-Buchung von Veranstaltungsräumen. Hybride Veranstaltungsformate sind zur Normalität geworden und werden regelmäßig umgesetzt. Das Geschäftsfeld Beratung und Projektsteuerung hat sich auf ein bis zwei Aufträge/Jahr eingependelt. Es wird nicht mit weiteren Mitarbeitenden ausgestattet und erhält aufgrund des geringen Umfangs keinen eigenen Fehlermanagementprozess.

Was wir erreicht haben



Akquise Aussichtsplattform
Französischer Dom



Eröffnung Restaurant Hugo & Notte



Modernisierung der
Französischen Friedrichstadtkirche



Eröffnung Lunchlocation
Malzküche



Optimierung Cateringflächen und
Barrierefreiheit im Tagungswerk



Installation einer LED Wand im
Tagungswerk



Power WLAN durch Glasfaseranschlüsse bzw. zusätzliche Accesspoints in den Locations Umweltforum, Tagungswerk und Französischer Dom



Implementierung Revenue
Management und Customer
Relationship Management



Erstellen von Nutzungskonzepten für
kirchliche und nichtkirchliche Gebäude



Hybride Veranstaltungen



Verkleinerung und Umstellung Fuhrpark
auf E-Mobilität in Verbindung mit Carsharing
und E-Ladestation am Tagungswerk

Was wir uns vorgenommen haben



Erhöhung der Leistung der Photovoltaikanlage von 15,3 KWp (2001) auf 40 KWp (2023) durch 58 zusätzliche Module + Umschalten der Anlage von reiner Einspeisung auf überwiegend Eigenverbrauch bis Ende 2024



Einführung Online-Booking bis Ende 2023



Fahrradreparaturstation am Umweltforum bis Ende 2023



Prüfen der Erweiterung der Photovoltaikanlage im Tagungswerk bis Ende 2023


DIENSTLEISTUNGEN UND PRODUKTE

Unsere Produkte und Dienstleistungen nachhaltig zu gestalten, ist uns ein Anliegen. Im Bereich der Veranstaltungen haben wir hier in den letzten beiden Jahrzehnten bereits vieles umgesetzt. Unser Schwerpunkt liegt nun im Bereich des Caterings.

Was wir erreicht haben

- ✓ [Video](#) zu Nachhaltigkeit bei BESONDERE ORTE
- ✓ [Biozertifizierte Getränke](#) (DE-ÖKO-039)
- ✓ [Biozertifizierte Zutaten](#) (DE-ÖKO-039) zu unseren Pausenpaketen
- ✓ [Veranstaltungsticket](#) der Deutschen Bahn
- ✓ [Honig vom Dach](#) des Umweltforums
- ✓ [Ökostrom](#) in den Locations
- ✓ Aufbereitetes Leitungswasser für Veranstaltungsgäste im Umweltforum und Tagungswerk

Was wir uns vorgenommen haben

-  Schrittweise Erweiterung des vegetarisch/veganen Catering bis Ende 2024

In einem einjährigen Projekt mit Studierenden der HWR Berlin haben wir eine fundierte CO₂-Bilanz für das Jahr 2019 erstellt und im Anschluss die bilanzierten 106,84 Tonnen CO₂ kompensiert. Die Kompensation haben wir mit der „Klima-Kollekte“ umgesetzt, die das Geld in ein Projekt in Indien investiert. In Tumkur wird nun die Bevölkerung mit Solarlampen versorgt, die die klima- sowie gesundheitsschädlichen Kerosinlampen ersetzen.

MITARBEITENDE

Neben unseren Locations, Produkten und Dienstleistungen sind unsere Mitarbeitenden unser wichtigstes Kapital. Nur mit einem gut ausgebildeten und hoch motivierten Team können wir langfristig unseren Unternehmenserfolg sicherstellen.

Was wir erreicht haben



Gesundheit und Sport

Zu unseren Aktivitäten gehören die bewegte Pause, der Firmenlauf und Bike-Challenges



Flexibles und mobiles Arbeiten

Wir bieten flexible Arbeitszeitmodelle und Sabbaticals. Für einige Bereiche gibt es sogar die Möglichkeit des mobilen Arbeitens und flexibler Arbeitszeiten.



Jobrad

Wir unterstützen das Leasing eines neuen Fahrrads mit einem Beitrag zur Versicherung.



Teamevents

Zu unseren Veranstaltungen gehören Sommerfeste, Weihnachtsfeiern, regelmäßige Treffen des gesamten Teams zum Frühstück und vieles mehr.



Essen und Trinken

Wir haben unsere eigene Kantine und es gibt kostenlose Getränke und Snacks für unsere Mitarbeitenden.



Monetäre Leistungen

Wir bieten die Teilnahme an der betrieblichen Altersversorgung, einen Kinderzuschuss und einen Telefonzuschuss.

- ✓ Top Company [kununu](#)
- ✓ Auszeichnung der IHK für exzellente Ausbildungsqualität
- ✓ Ausbildungsangebot für geflüchtete Menschen
- ✓ Teamübergreifendes Konzept zu Weiterbildungen

Was wir uns vorgenommen haben

- ☀ Veränderung der Organisationsstruktur mit klaren Rollenbeschreibungen und Verantwortlichkeiten bis Ende 2024
- ☀ Benefits für Mitarbeitende erweitern bis Ende 2023

Wir I(i)eben Diversität & Chancengleichheit

Jeder Mensch ist einzigartig. Bei den **BESONDEREN ORTE** sind wir stolz darauf, unterschiedliche Persönlichkeiten und Talente unter einem Dach zu vereinen. Wir nutzen das kreative Potenzial der Vielfalt hinsichtlich Geschlecht, verschiedener Altersstufen, Kulturen und Fachrichtungen – und erhöhen dadurch die Qualität der Arbeitsergebnisse. Denn unterschiedliche Erfahrungen und Lebenslagen sind Quelle und Garantie innovativer Ideen und Entwicklungen. Chancengleichheit und faire Entlohnung sind für uns selbstverständlich. Die **BESONDEREN ORTE** beschäftigen derzeit 91 Mitarbeitende insgesamt. Der Anteil der Frauen an der Belegschaft beträgt 49%. Der Anteil der Frauen in Führungspositionen beträgt 43%.

EMMISSIONEN

Wir unterstützen das 1,5 Grad Ziel und arbeiten daran, unsere CO2 Emissionen zu vermeiden und zu reduzieren. Um zu wissen, in welchen Bereichen wie viel Emissionen verursacht werden und daraus Maßnahmen zur Verringerung entwickeln zu können, erstellen wir eine CO2-Bilanz. Nicht vermeidbare Emissionen kompensieren wir.

Was wir erreicht haben

- ✓ Erstellung einer CO2-Bilanz für das Jahr 2019
- ✓ Kompensation unserer CO2 Emissionen

Was wir uns vorgenommen haben

- ☀ Erstellung einer CO2-Bilanz für die Jahre 2020 bis 2022 bis Ende 2023
- ☀ Erarbeitung einer Klimastrategie bis Ende 2023

VERANSTALTUNGSSICHERHEIT

Regelmäßig ermitteln und beurteilen wir potentielle Gefährdungen für unsere Mitarbeitenden, sowie unsere Kund:innen und leiten daraus Präventionsmaßnahmen ab. Damit jede:r weiß, wie er/sie sich zu verhalten hat, werden alle Mitarbeitenden je nach Aufgabenbereich unterwiesen. Für den Notfall haben wir Ersthelfer:innen ausgebildet und einen Sicherheits- und Arbeitsschutzbeauftragten benannt. Die BESONDERE ORTE Umweltforum Berlin GmbH verfügt außerdem über eine Betriebsärztin, eine bestellte Elektrofachkraft sowie eine externe Fachkraft für Sicherheit. Ein Arbeitsschutzausschuss wurde 2012 gegründet und tagt seitdem regelmäßig. Schulungen zum Umgang mit Feuerlöschern und zum Verhalten im Brandfall werden durchgeführt. Die Beurteilung der im Betrieb verwendeten Gefahrstoffe erfolgt auf Grundlage einer speziellen Software. Wir sind stetig bestrebt, identifizierte Gefahrstoffe durch ungefährlichere Substanzen zu ersetzen. Im Rahmen der Umweltprüfung finden regelmäßig Kontrollen der Sicherheitstechnik statt. Erste-Hilfe-Kästen in allen Locations sind ebenso vorhanden wie Rauch- und Feuermelder, Notfallplakate sowie Flucht- und Rettungspläne. Die Einhaltung der Rechtsvorschriften wird durch regelmäßige Aktualisierung des geltenden Rechtsverzeichnisses gewährleistet. Auf wichtige Änderungen wird hingewiesen, sie werden den betroffenen Mitarbeitenden bekannt gemacht.

Was wir erreicht haben

- ✓ RCDs (Fehlerstrom-Schutzeinrichtungen) im Umweltforum Veranstaltungsbereich eingebaut
- ✓ Prüfung der ortsfesten elektr. Anlagen im Umweltforum und Tagungswerk
- ✓ Prüfung der nicht ortsfesten elektr. Anlagen in allen Häusern (DGUV V3)
- ✓ Defibrillatoren im Umweltforum und Tagungswerk vorhanden

Was wir uns vorgenommen haben

- ☀️ Regelmäßig: jährliche Überprüfung der RCDs
- ☀️ Aktualisierung der Standard-Bestuhlungspläne bis Ende 2023
- ☀️ Unterweisung/ Schulung der relevanten MA bzgl. der Evakuierungskonzepte bis Ende 2023


KLIMAFOLGENANPASSUNG

Die letzten Jahre zeigen uns deutlich: Der Klimawandel führt zu verstärkten extremen Wetterereignissen wie Stürmen, Überschwemmungen, Dürren und Hitzewellen. Unsere Veranstaltungsorte betrifft dabei vor allem die sommerliche Hitze und der Starkregen. Um uns in Zukunft vor diesen Klimarisiken besser zu schützen, nehmen wir das Thema Klimafolgenanpassung als indirekten Umweltaspekt auf. Da vor allem das Tagungswerk an heißen Sommertagen an Aufenthaltsqualität eingebüßt hat, haben wir hier mit der Installation einer Klimaanlage eine erste Maßnahme umgesetzt. Weitere Maßnahmen werden wir sukzessive entwickeln und umsetzen.

Was wir erreicht haben

- ✓ Installation einer Klimaanlage im Tagungswerk

Was wir uns vorgenommen haben

-  Durchführung eines Workshops zum Umgang mit Havarien wie zum Beispiel Starkregen

FREIGABE DURCH DIE GESCHÄFTSFÜHRUNG

Diese Umwelterklärung wurde von der BESONDERE ORTE Umweltforum Berlin GmbH verabschiedet.

Berlin, den 25. Oktober 2023



Geschäftsführer



Geschäftsführerin,
Umweltmanagementbeauftragte

KONTAKT

Für weitere Informationen und Fragen, für Anmerkungen und Kritik steht Ihnen die Umweltmanagementbeauftragte der BESONDERE ORTE Umweltforum Berlin GmbH jederzeit gern zur Verfügung.



BESONDERE ORTE Umweltforum Berlin GmbH
Pufendorfstraße 11
10249 Berlin

Anke Stopperich
Fon: +49 30 52680 210
Mail: a.stopperich@besondere-orte.com
Internet: www.besondere-orte.com



INPUT-OUTPUT-TABELLE

KERNINDIKATOREN		INPUT					
					STROM-ERZEUGUNG (in kWh)		WASSER (in m³)
Jahr	Location	Gas (kWh)	Fern- wärme (kWh)	Strom aus regenerat. Quellen (kWh)	Strom BHKW (kWh)	Strom PV (kWh)	Stadtwasser (m³)
2022	Verwaltung	55.906	0	16.418	0	0	102
2022	Umweltforum	119.386	0	38.411	12.504	11.819	274
2022	Neue Mälzerei	0	k.A.	7.062	0	0	k.A.
2022	Malzküche	0	k.A.	57.365	0	0	k.A.
2022	Tagungswerk	135.833	0	36.575	0	9.320	312
2022	Haus Zwingli	65.069	0	2.765	0	0	108
2022	alle Locations	376.194	0	158.596	12.504	21.139	796
2021	Verwaltung	84.148	0	12.054	0	0	69
2021	Umweltforum	155.373	0	20.958	22.425	10.105	124
2021	Neue Mälzerei	0	55.321	4.870	0	0	k.A.
2021	Malzküche	0	25.348	22.735	0	0	k.A.
2021	Tagungswerk	144.136	0	29.991	0	8.287	422
2021	Haus Zwingli	81.106	0	2.948	0	0	165
2021	alle Locations	464.763	0	93.556	22.425	18.392	780
2020	Verwaltung	71.441	0	19.582	0	0	111
2020	Umweltforum	129.054	0	35.090	8.547	13.722	145
2020	Neue Mälzerei	0	32.414	5.190	0	0	58
2020	Malzküche	0	26.023	111.175*	0	0	73
2020	Tagungswerk	187.532	0	21.190	0	9.244	148
2020	Haus Zwingli	57.901	0	3.939	0	0	43
2020	alle Locations	445.928	58.437	84.991	8.547	22.966	579
2019	Verwaltung	40.838	0	17.613	0	0	187
2019	Umweltforum	118.570	0	40.495	3.139	11.584	371
2019	Neue Mälzerei	0	43.105	8.761	0	0	96
2019	Malzküche	0	24.223	22.500	0	0	107
2019	Tagungswerk	181.821	0	38.815	0	9.298	409
2019	Haus Zwingli	62.720	0	5.923	0	0	96
2019	alle Locations	403.949	67.328	134.107	3.139	20.882	1.265

* erhöhter Wert durch Nachmeldungen von Verbräuchen aus 2018 und 2019

**Schätzung

INPUT-OUTPUT-TABELLE

KERNINDIKATOREN		OUTPUT							
		ABFÄLLE (in m ³)						EMISSIONEN (in kg)	
Jahr	Location	Abfälle gesamt (m ³)	Papier- abfälle (m ³)	Siedlungs- abfälle (m ³)	Wert- stoffe (m ³)	Bio- Abfälle (m ³)	Glas (m ³)	Fuhrpark (kg)	Anfahrt der Mitarbeiter- den (kg)
2022	alle Locations	462	99	245	107	6	5	1.615	492 **
2021	alle Locations	414	102	212	91**	6**	2	1.546	312 **
2020	alle Locations	250	101	99	47**	–	3	966	305 **
2019	alle Locations	456	119	212	121	–	5	2.147	372 **

* erhöhter Wert durch Nachmeldungen von Verbräuchen aus 2018 und 2019

**Schätzung

*** Anpassung der Berechnung: Nur mit den Teilnehmenden aus den Locations ins Verhältnis gesetzt, in denen Gas/ Fernwärme genutzt wird

ALLE LOCATIONS		2019	2020	2021	2022
	Teilnehmende	27.675	5528	6242	17.277
	Veranstaltungstage	423	144	232	288
	Anzahl Veranstaltungen	273	109	129	173
VERHÄLTNIS ENERGIE-VERBRAUCH / Teilnehmende	Gas (kWh)	13,12	82,38***	70,48	23,23
	Fernwärme (kWh)	2,43	33,01***	95,81	k.A.
	Strom aus regenerative Quellen (kWh)	4,21	31,94	13,06	8,25
VERHÄLTNIS WASSERVERBRAUCH (in m ³) / Teilnehmende	Stadtwasser (m ³)	0,04	0,06	0,11	k.A.
VERHÄLTNIS ABFALLMENGE (in cm ³) / Teilnehmende	Abfälle gesamt (cm ³)	1,65	4,52	6,63	2,68
	Papierabfälle (cm ³)	0,43	1,82	1,63	0,58
	Siedlungsabfälle (cm ³)	0,76	1,79	3,40	1,42
	Wertstoffe (cm ³)	0,44	0,85	1,46	0,62
	Glas (cm ³)	0,02	0,05	0,04	0,03
VERHÄLTNIS CO ₂ -EMISIONEN (in kg) / Veranstaltungstage	Fuhrpark (kg)	5,08	6,71	6,66	5,61